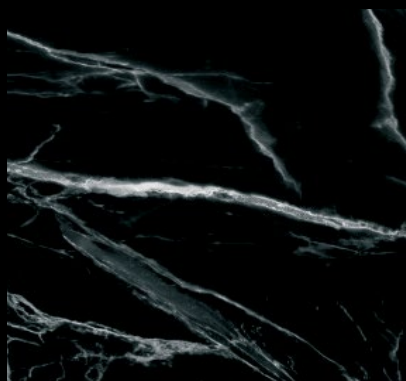


# ISODECO

Specialist in wandbekleding.

## MONTAGEHANDLEIDING

Marmer PVC wandpanelen



# Inleiding montagehandleiding

Isodeco heeft verschillende soorten en kleuren Marmer PVC wandpanelen in het assortiment. Kom je er niet uit, dan ben je altijd welkom in een van onze showrooms! Wij helpen je graag door middel van professioneel advies onder het genot van een heerlijk kopje koffie. We hebben drie soorten Marmer PVC platen in ons assortiment:

## Enkele wandpanelen

Prachtige wandpanelen die op zichzelf al mooi zijn. Hier hoef je geen rekening te houden met een doorlopend patroon. Voor deze wandpanelen hoef je dus geen tweede plaat te kopen, maar dit kan natuurlijk wel. Beide platen zijn dan hetzelfde.

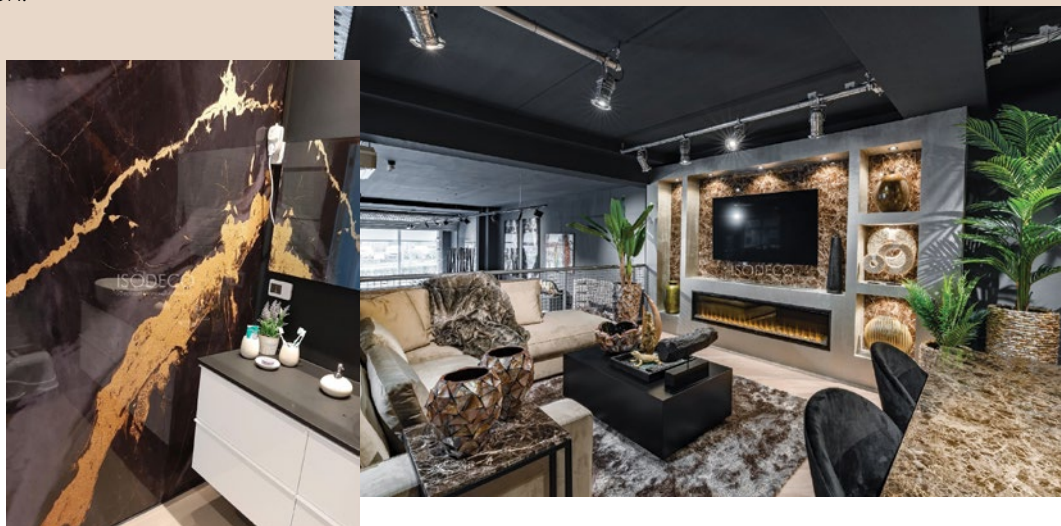
## Doorlopend patroon

Deze bestaan uit een A en een B gedeelte. De naam zegt het eigenlijk al, hier begint het patroon op de eerste plaat en loopt het mooi over naar de tweede plaat. Hou er dus rekening bij het monteren dat beide patronen goed op elkaar aansluiten.

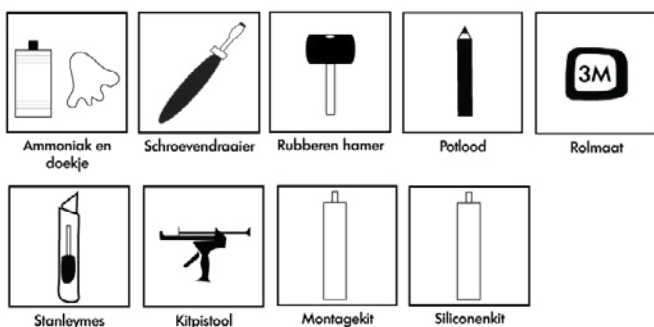
## Bookmatch

Bij een Bookmatch loopt het patroon indien goed geplaatst ook op de andere plaat door. Het verschil is dat het patroon dan weerspiegeld wordt op de andere plaat, waardoor je een moderne reflectie van het patroon krijgt. De naam komt daarom van het effect wat je krijgt als je een "boek" open zou vouwen en de teksten exact gereflecteerd zouden zijn.

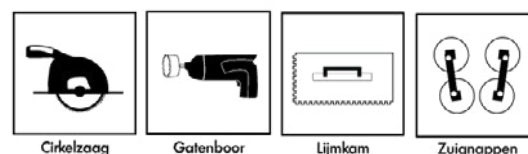
Je kunt ervoor kiezen om twee platen dicht tegen elkaar te plaatsen, waardoor er alleen een dunne naad overblijft. Om deze waterdicht te krijgen, kies je voor zuurvrije siliconenkit. Deze kun je bij ons aanschaffen. Je kunt er ook voor kiezen om de twee platen koud tegen elkaar te plaatsen. Hierdoor blijft er een grotere ruimte tussen de platen.



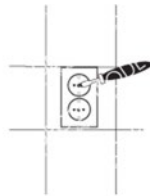
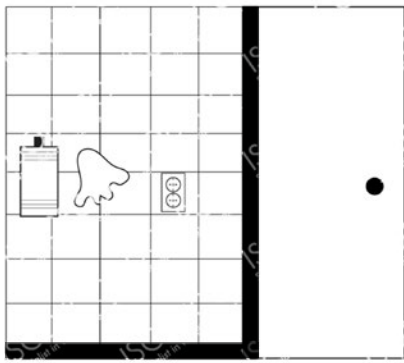
## Benodigdheden:



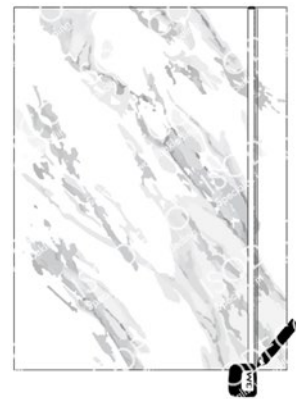
## Eventueel:



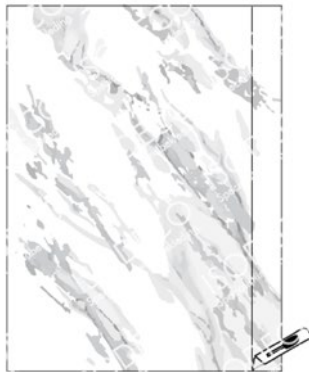
Op de volgende pagina is uitgelegd hoe je de panelen hoort te monteren.



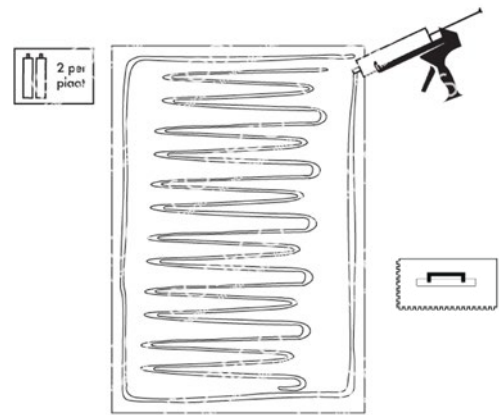
1. Zorg voor een stof- en vetvrije ondergrond met behulp van bijv. ammoniak, in verband met de montagekit die de platen moet hechten. Koppel indien van toepassing het stopcontact los.



2. Bereken hoeveel platen je nodig hebt en markeer de afmetingen van de plaat met een meetlat en potlood. Doe dit over de beschermfolie die over de plaat heen zit.



3. Ga met een stanleymes of een cirkelzaag (of vergelijkbare gereedschappen) langs de markeringen om de plaat te snijden/zagen.



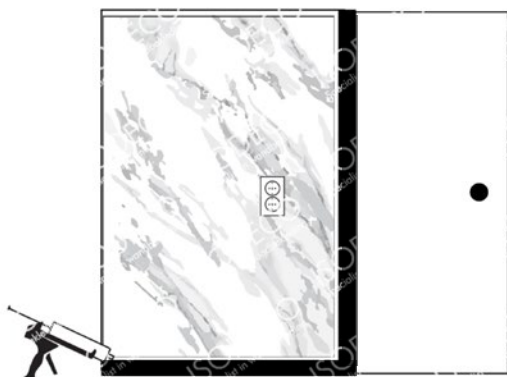
4. Breng voldoende montagekit aan op de achterkant van de plaat en verdeel deze over het gehele oppervlak. Er zijn 2 tubes montagekit nodig per plaat en zijn uiteraard bij ons te verkrijgen. Het is ook mogelijk om de montagekit direct op de muur aan te brengen. Smeer het daarna wel goed uit met een lijmkam.



5. Herhaal het bovenstaande voor elke plaat. Voor eventuele gaten die in de plaat gemaakt moeten worden voor stopcontacten (of iets anders) adviseren wij om een gatenboor te gebruiken.



6. Plaats de plaat met zijn tweeën of maak gebruik van zuignappen. De zuignappen kun je dan aan de twee zijanten bovenaan de plaat bevestigen waardoor je deze makkelijk in je eentje op kunt tillen. Druk of rol de plaat goed aan. Sla er eventueel een paar keer met een rubberen hamer tegenaan voor extra zekerheid dat de plaat goed bevestigd is.



7. Marmere platen horen na montage afgewerkt te worden met bij ons te verkrijgen zuurvrije siliconenkit, dit voor de binnenhoeken en voor tussen de vloer en de plaat. Voor de buitenhoeken kun je hoekprofielen kopen bij elke willekeurige bouwmarkt.

**Wij adviseren je voor het gebruik onder de douche om de producten zo onderhoudsvriendelijk mogelijk te maken door deze eenmaal te behandelen met autowax. Dan creëer je een beschermlaag en geniet je nog langer van je muur!**